

2020

2024

2026

LIBERTÉ  
ÉGALITÉ  
FRATERNITÉ

OTEL DE VILLE

Bienvenue  
en mairie  
d'ermont  
Mairie ouverte  
Du lundi au vendredi  
8h45 - 12h / 13h30 - 17h45  
Samedi  
8h45 - 12h  
Fermé le dimanche  
Vendredi  
14h45 - 17h / 13h30 - 16h45  
Samedi  
8h45 - 12h / 13h30 - 16h45

**4 ans**  
d'actions  
à vos côtés

FAISONS  
LE POINT !





# édito

## « 4 années à vos côtés... »

Quatre années se sont écoulées depuis que vous avez confié les rênes de la ville d'Ermont à une équipe municipale déterminée à insuffler un vent de changement positif dans la vie de ses habitants.

Ce bilan offre l'occasion de réfléchir aux progrès accomplis et aux défis restants, tout en soulignant les réalisations marquantes qui ont façonné cette période.

Au cours de ces quatre années, la municipalité a entrepris des réorganisations de services audacieuses, visant à optimiser l'efficacité et la qualité des prestations offertes à la population. Des efforts soutenus ont été déployés pour rationaliser et améliorer la coordination entre les différents pôles et renforcer la communication avec les citoyens. Cette démarche a permis d'accroître la réactivité de l'administration municipale face aux besoins des Ermontois et de garantir une meilleure utilisation des ressources publiques.

Parallèlement, des investissements significatifs ont été consentis pour moderniser le patrimoine urbain d'Ermont. Des infrastructures ont été rénovées, des équipements publics ont été améliorés, et de nouveaux espaces de vie ont été créés, offrant ainsi à chacun un cadre de vie plus agréable et propice à l'épanouissement. La municipalité s'est également attachée à promouvoir un esprit de convivialité et de partage au sein de la ville. De nombreux événements culturels, sportifs et sociaux ont été organisés, offrant à chacun l'opportunité de se rassembler, d'échanger et de tisser des liens, renforçant ainsi le tissu social et le sentiment d'appartenance à la ville.

En parallèle de ces actions immédiates, la municipalité a également porté son regard vers l'avenir en engageant des réflexions prospectives sur l'évolution de la ville. Un Plan Local d'Urbanisme ambitieux a été élaboré, visant à concilier développement économique, préservation de l'environnement et qualité de vie des habitants. De même, un plan de circulation a été repensé, intégrant les impératifs de mobilité durable et de sécurité routière.

Ce bilan témoigne de la détermination de la ville d'Ermont à progresser et à se réinventer pour le bien-être de tous ses citoyens. Si des défis persistent, les réalisations accomplies et les perspectives tracées offrent des raisons d'espérer un avenir toujours plus radieux pour notre ville, dynamique et solidaire.

Xavier HAQUIN, votre Maire

<b>Une ville solidaire</b> .....	<b>4-7</b>
<b>Une ville sûre</b> .....	<b>8-11</b>
<b>Une ville engagée dans la réussite des enfants et des jeunes</b> .....	<b>12-17</b>
<b>Une référence culturelle</b> .....	<b>18-21</b>
<b>Une ville ambitieuse et innovante</b> .....	<b>22-27</b>
<b>Une ville fière de la gestion des deniers publics</b> .....	<b>28-31</b>
<b>Une ville respectueuse de l'environnement</b> .....	<b>32-35</b>
<b>Une ville sportive</b> .....	<b>36-39</b>
<b>Une ville soucieuse du cadre de vie</b> .....	<b>40-43</b>

# Ermont

## une ville solidaire

C'est dans un contexte très particulier, voire inédit, que la nouvelle équipe municipale prend en main les rênes de la Ville d'Ermont.

**2020**, en pleine pandémie mondiale, impossible de déployer un programme de manière classique, ainsi priorité est donnée à la santé des habitants et à une réorganisation exceptionnelle des services publics.

Le mot d'ordre : **la solidarité !**

Comment ?

✓ En créant une chaîne de solidarité avec les commerçants et les associations locales, pour livrer des courses, des paniers repas, des médicaments. Une chaîne bienveillante tissée entre les élus, les agents et les habitants pour que les personnes les plus isolées ne se sentent pas seules pendant cette période difficile.

✓ En maintenant le standard du service État-Civil pour répondre aux usagers et les rassurer, recenser des signalements de voisins en détresse psychologique et/ou médicale, alimentaire.

✓ En maintenant également des services 24h/24 avec une astreinte, grâce à un plan de continuité des activités comme : le service État-Civil, la Direction Générale, la Direction de la Communication, la Direction des Finances, des Ressources Humaines, du CCAS\* et du service Propreté/Espaces Publics ainsi que la Police municipale et la Vie de quartier, afin de continuer à garantir la sécurité et la tranquillité publiques.

✓ En ouvrant enfin un centre de test PCR et de vaccination, ouvert 7j/7, permettant aux Ermontois d'avoir un accès privilégié car proche de chez eux.

\* Centre communal d'action sociale





## 2021 - Ouverture de la Maison communale des Solidarités Jacques Berthod

2021, la Ville reprend un rythme quotidien quasi "normal". La feuille de route initiale composée des grands projets de la municipalité peut enfin être déployée. L'un des projets phares voit le jour : **la Maison communale des Solidarités Jacques Berthod**.

Un guichet unique, situé près de l'Hôtel de ville, permettant aux Ermontois d'avoir accès à un large panel de services publics en une seule et unique structure.

Celle-ci a d'ailleurs été labellisée la même année **"France Services"**, permettant une prise en charge financière des services de l'État à hauteur de 30 000 euros par an et de bénéficier de formations gratuites pour nos agents d'accueil. L'augmentation du nombre de travailleurs sociaux au CCAS et la présence d'un écrivain public, de psychologues, d'avocats, d'associations ont renforcé les services accessibles à tous.

Et pour répondre aux contraintes quotidiennes, la municipalité a mis en place des **"nocturnes"**, des horaires d'ouverture élargis notamment le mercredi, la structure est en effet ouverte jusqu'à 20h.



## Nouveaux process

Au-delà d'une nouvelle organisation administrative, de nouveaux process ont également été mis en place pour différents services.

Logements sociaux, places en crèche... l'équité et la transparence sont les maîtres-mots des critères d'attribution.

La création d'un « guide des aides » et la révision des aides aux frais d'études et de scolarité permettent à un plus grand nombre de familles ermontoises de bénéficier des aides du CCAS.



## Appréhender l'isolement autrement

Animations tout-public, ateliers intergénérationnels, actions pour les seniors... la solidarité passe aussi par le vivre-ensemble, le partage, la lutte contre l'isolement. En quatre ans, les occasions de se rassembler et d'échanger se sont multipliées.

Les seniors peuvent en témoigner : *Ciné-duo* (tarif ciné préférentiel avec café offert), *Banquet des seniors* sur trois jours, encore plus de *Thé dansant*, la mise à disposition du Bus seniors (conduit par des bénévoles), auprès des personnes les plus isolées pour leur permettre de participer aux animations organisées par la Ville et le CCAS, l'acquisition de la résidence Jeanne d'Arc pour favoriser l'accès à l'établissement aux Ermontois... **Des actions construites avec et pour nos seniors.**



La "Génération OR" a d'ailleurs été créée dans cette optique. Composée de seniors ermontois, cette assemblée vise à suggérer des idées et agir en faveur de nos aînés, tout cela en collaboration avec les élus et les services municipaux.

## Espaces de partage - Exemple du Beau Lieu

Rencontres et échanges, plus qu'une nécessité ! En quatre ans, les espaces de partage se sont développés. Le Beau Lieu, nouvelle structure équitable et durable, ouverte en novembre 2022 au 4 rue Daniel, en est un bel exemple. Abritant l'incontournable Repair Café, l'ancien pavillon Dambron, trônant au fond du parc Beaulieu, a entièrement été réhabilité pour laisser place à des salles de réunion et de travail, des ateliers ou encore des animations diverses (Guinguette, animations d'été, JOP...).

## La santé avant tout

Informier et sensibiliser un large public sur les maladies, proposer des dépistages gratuits aux Ermontois en partenariat avec des institutions de santé et les associations locales, la Ville y tient. Chaque année, la municipalité s'engage à déployer le maximum d'outils en faveur de la santé des Ermontois à l'image d'**Octobre rose et bleu**, tout un mois de sensibilisation et d'actions gratuites autour des cancers féminins et masculins.

Plusieurs dépistages gratuits sont également organisés tout au long de l'année (diabète, audition, cancers, AVC...). Sans oublier, la collecte de sang (Institut national du sang), l'accès à nos Maisons de santé pluridisciplinaires présentes sur le quartier des Espérances et des Chênes.



## PETITE ENFANCE

### Nouveaux critères d'attribution

Pour davantage de transparence et de justesse dans les conditions d'attribution des places en crèches municipales, la Ville a instauré dès 2021, une **nouvelle grille d'évaluation**, basée sur un système de points attribués en fonction des situations familiales (famille vivant à Ermont, monoparentale, avec un enfant en situation de handicap...).

### Un accompagnement sans faille

L'accompagnement est au cœur des préoccupations de l'équipe municipale notamment dans le secteur de la Petite enfance. Avec une offre diversifiée d'accueil des tout-petits, la Ville s'engage à encadrer et informer au maximum les familles. À l'image du **Point conseil Petite enfance** et du **Forum de la Petite enfance**, organisé en mars 2024. Un événement inédit favorisant la rencontre entre les futurs ou nouveaux parents et les professionnels du secteur. Un franc succès pour cette première édition qui sera désormais reconduite chaque année.

**670**  
places dans  
les différents  
modes d'accueil



1 000

bénévoles au  
Téléthon chaque  
année !

## La solidarité collective

À l'image de la grande chaîne de solidarité créée dès 2020, la générosité des Ermontois n'a fait que de s'accroître au fil des années.

En invitant les habitants à rejoindre la **"Team bénévoles"**, la municipalité donne l'occasion aux Ermontois de consacrer leur temps libre et/ou leurs compétences à des actions solidaires.

L'agrandissement du hangar de l'Épicerie sociale pour faciliter le stockage des denrées et le travail des bénévoles fait également écho à cette solidarité collective.

En véritable institution, le Téléthon a pris encore plus d'ampleur ces dernières années. Une ferveur alimentée par l'équipe municipale grandement accompagnée par les habitants, les associations locales, les services et les commerçants.

Animations, collecte de dons, grand loto, distribution de cadeaux... le Téléthon prouve chaque année que les Ermontois tiennent à cette vague de solidarité, et ceci à tout âge !

Avec plus de 1 000 bénévoles chaque année, la Ville se démarque par sa grande mobilisation.

268 564€  
collectés à  
Ermont en 4 ans  
pour la recherche  
médicale



merci!

# Ermont

## une ville sûre

Dès 2020, la sécurité a été l'une des grandes priorités de la municipalité.

Présence élargie sur le territoire, augmentation des effectifs, développement de la vidéoprotection...

La commune a ainsi renforcé sa **police de proximité** pour améliorer le cadre de vie et la tranquillité des Ermontois.

### La police de proximité

Début 2023, la Police municipale a étendu ses horaires afin d'assurer une présence renforcée sur le territoire, en soirée, la nuit et le week-end.

Opérationnels 7j/7, nos policiers patrouillent jusqu'à 19h en semaine, le samedi et le dimanche (jusqu'à 6h).

En dehors de ces horaires, un relais efficace et coordonné est assuré par les agents de la Police municipale mutualisée (Val Parisis agglo) et la Police nationale.

### Les principales missions :

Surveillance générale de la voie publique, prévention, aide et assistance

Contrôle de la circulation et du respect du Code de la route

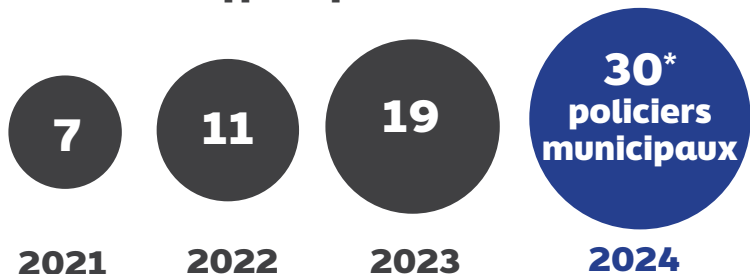
Gestion des véhicules-épaves, des objets trouvés, des animaux errants...

Sécurité des traversées piétonnes aux abords des écoles

Médiation et prévention des conflits de voisinage

Salubrité publique

### Des effectifs à la hausse



8

\*à terme



### Installation de nouvelles caméras de vidéoprotection



#### 54 caméras déployées sur Ermont :

21 dédiées à la vidéo-verbale  
30 pour la vidéosurveillance  
3 nomades

**Vidéo-verbale :** après sa mise en service, en février 2022, sur les artères principales du centre-ville et à proximité des gares, ce dispositif offre un premier bilan positif. Il a permis de réduire les stationnements irréguliers ou abusifs, et renforcer la prévention et la sécurité des administrés.

# 2

### brigades de jour

du lundi au dimanche de 8h à 19h

# 1

### brigade de nuit

du mardi au dimanche de 19h à 6h du matin avec une astreinte en renfort le week-end et en soirée





## Une nouvelle antenne

Ouverts en mai 2024, au 27 rue de la Halte, les nouveaux locaux de la Police municipale, plus grands en superficie que l'ancienne antenne, sont en adéquation avec l'organisation de la nouvelle Direction de la Tranquillité et Salubrité publiques\* qu'abrite désormais la structure.

Des locaux plus conformes et spacieux, garantissant davantage de sécurité et permettant de créer une salle de commandement avec un mur de déport d'images afin que la Direction puisse accéder à la vidéosurveillance du Centre de surveillance urbain (CSU) de l'agglomération Val Parisis.

**Objectif :** centraliser tous les services autour de ces thématiques pour plus de transversalité et d'efficacité. Les nouveaux locaux abritent en effet la Police municipale avec les agents de surveillance de la voie publique (ASVP), les agents de médiation et les agents de surveillance municipale des écoles (ASME), la Brigade verte et le service propreté.

*\*créée en janvier 2024, la Direction de la Tranquillité et de la Salubrité publiques a été présentée lors des réunions de sécurité organisées dans vos quartiers en début d'année.*

## La Brigade verte : des actions au service de la propreté urbaine

Engagée dans la préservation de son cadre de vie, la Ville a créé en mai 2022 une Brigade verte au sein de la Police municipale pour **lutter contre les dépôts sauvages et autres incivilités urbaines.**

Depuis deux ans, cette nouvelle équipe composée de trois agents, traque les différentes atteintes à l'environnement : jets de nourriture, déjections canines, sorties de poubelles en dehors des jours dédiés, stationnement gênant empêchant la collecte des déchets...

Leur rôle : informer, sensibiliser et, si nécessaire, sanctionner les incivilités sur l'espace public.

## Davantage d'agents de surveillance de la voie publique

La Ville a en effet développé les moyens de surveillance au quotidien pour plus d'efficacité et de respect des règles de civisme du quotidien.

Les ASVP accompagnent ainsi chaque jour les Ermontois. Leur rôle : participer à la **sécurisation du territoire** (en complément des agents de police) mais aussi, assurer la **médiation** et le **dialogue** dans tous les quartiers.

## Sécurisation aux abords des écoles

Dès 2020, la Ville a lancé l'expérimentation "rue scolaire" sur 6 groupes scolaires, afin de renforcer la sécurité des enfants et des parents aux abords des écoles.

Comment ? En piétonnisant les rues devant les écoles aux heures d'entrée et de sortie de classe, afin de permettre aux enfants et aux parents de circuler sans danger près des établissements scolaires.

Suite à un bilan positif, le dispositif a été consolidé en 6 mois.

jusqu'à  
**5 agents**  
de surveillance  
municipale  
des écoles  
par traversée

## La Politique de la ville en action !

La sécurité passe également et surtout par la connaissance du territoire et la proximité.

La Ville a ainsi souhaité réactiver les instances nécessaires à la prévention de la délinquance.

**En mars 2022**, la municipalité a relancé son Conseil local de sécurité et de prévention de la délinquance (CLSPD).

Cette instance d'échanges et de dialogue est un outil indispensable de coordination pour l'ensemble des acteurs locaux impliqués dans la lutte contre la délinquance (Préfecture, Éducation nationale, Tribunal, Direction départementale de la sécurité publique, Police nationale, Police municipale, Politique de la Ville, SNCF, bailleurs...).



## La création d'un service de « Démocratie de Proximité »

Dans une démarche continue d'écoute et de dialogue avec les habitants, et pour développer la participation citoyenne, la Ville a créé **en février 2023 un nouveau service municipal de Démocratie de proximité.**

L'idée : renforcer le lien de proximité avec les habitants, par la mise en place notamment d'un dispositif d'élus et d'habitants référents sur la Ville, découpée en 5 périmètres (*voir carte*).

À travers des permanences trimestrielles et des réunions thématiques, ces référents sont amenés à rencontrer les Ermontois très régulièrement sur chaque secteur, pour faire remonter les problématiques, informer de l'avancée des actions ou des projets municipaux ou encore faciliter les échanges directs avec la municipalité.

## La sécurité au premier plan

Au-delà des permanences trimestrielles, le service de Démocratie de proximité a également organisé en ce début d'année 2024, **cinq réunions** sur la thématique de la **sécurité**, dans chaque secteur de la ville.

Au programme : présentation de la Direction de la Tranquillité et de la Salubrité publiques et de ses enjeux, les chiffres clés selon les secteurs, les dispositifs mis en place en prenant en compte les caractéristiques des quartiers.

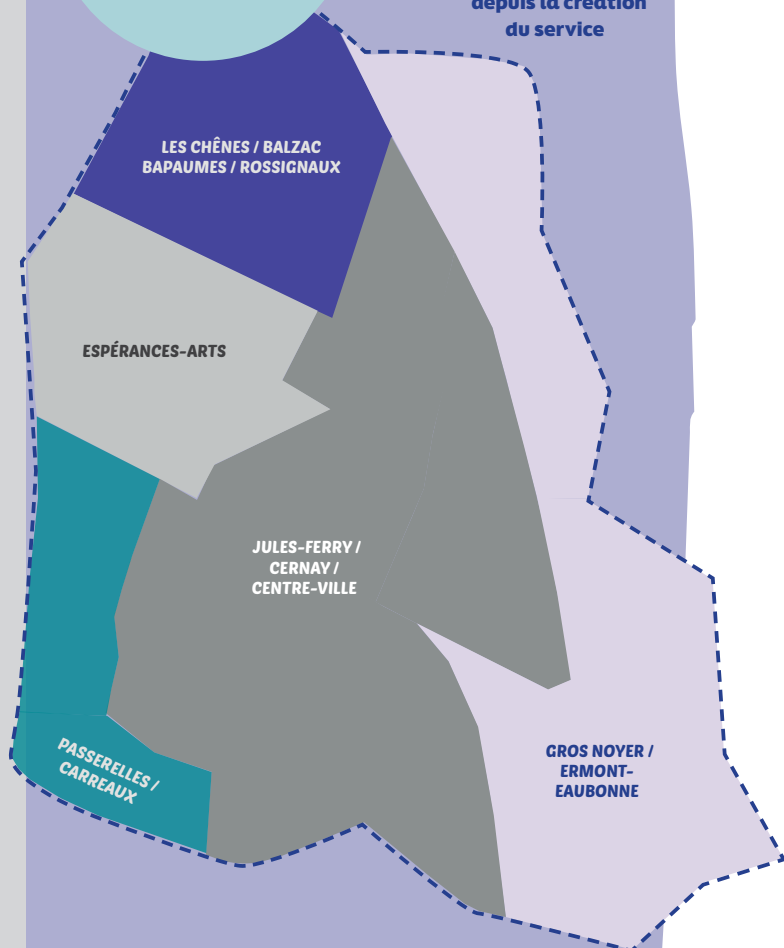
Tout cela en présence de Monsieur le Maire et des élus de secteur pour des échanges efficaces notamment sur les éventuels points d'amélioration en termes de sécurité.

**1 POLICIER**  
réfèrent par  
secteur et par  
thématique  
+ numéro de  
téléphone dédié

**5**  
réunions  
de concertation\*

**6**  
réunions  
d'information\*

\* depuis la création  
du service



# Ermont

## engagée dans la réussite des enfants et des jeunes

**L'Éducation**, une priorité du mandat qui se traduit par la volonté d'asseoir des conditions optimales d'apprentissage pour les enfants, dans nos 14 écoles. Des établissements qui font l'objet, chaque année, de réfections et d'entretien continu.

**Des instances** ont été créées pour que les parents d'élèves puissent être écoutés et informés des projets mis en place par la Ville et des travaux dans les établissements scolaires. Le Conseil des parents d'élèves en fait d'ailleurs partie, une instance de proximité démocratique qui contribue à apaiser les tensions sur le terrain et à agir si nécessaire avec les services.



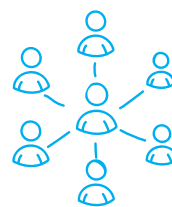
**Un partenariat actif a été mis en place** avec les chefs d'établissement scolaire : de la maternelle à l'élémentaire en passant par les deux collèges (Saint-Exupéry et Jules-Ferry) ainsi que les lycées présents sur la commune (lycée général Van Gogh, et les deux lycées professionnels F. Buisson et G. Eiffel sans oublier le BTP CFA).



### Le Conseil des parents d'élèves

Chaque année, des représentants de parents d'élèves sont élus au sein d'une école par les autres parents.

Les parents d'élèves sont pleinement associés à la vie de l'école et de l'établissement scolaire notamment en participant, par leurs représentants, aux conseils d'école et aux différentes instances des établissements scolaires.



**+ Conseil des parents d'enfants fréquentant les Accueils de loisirs**

### Le Conseil d'école...



...établit et vote le règlement intérieur de l'établissement. Il participe à l'élaboration et adopte le projet d'école en définissant les activités scolaires et périscolaires qui permettent de mettre en œuvre les objectifs nationaux d'enseignement.

Il est composé des membres suivants :

- Directeur de l'école, qui préside le conseil
- Ensemble des instituteurs affectés à l'école
- Maire ou son représentant
- Conseiller municipal ou président de l'intercommunalité
- Représentants élus des parents d'élèves (autant de représentants que l'école comporte de classes)
- Délégué départemental de l'éducation chargé de visiter les écoles

## Le handicap : une priorité !



La municipalité agit concrètement pour l'inclusion et l'accompagnement des enfants en situation de handicap dans les écoles mais aussi dans les structures municipales.

À l'image de la classe ULIS (Unité localisée pour l'inclusion scolaire), ouverte à l'école élémentaire Daudet et de l'UEMA\*\* (unité d'enseignement en maternelle), à l'école maternelle Daudet.

En plus de l'accessibilité pensée avec minutie dans les structures, les services municipaux contribuent pleinement à un accompagnement adapté notamment au Conservatoire et à la Ferme pédagogique. Cette dernière est d'ailleurs en partenariat avec l'IME\* Le Clos Fleuri (entre autres) et accueille un grand nombre d'enfants en situation de handicap.

\* Institut Médico-Éducatif

\*\* composée de sept enfants autistes de 3 à 6 ans

3268

élèves  
2023/2024

1231

en maternelle

2037

en élémentaire

## Un accompagnement scolaire personnalisé

1

ATSEM  
par classe

Pour renforcer l'accompagnement dès le plus jeune âge, **une ATSEM** (Agent territorial spécialisé des écoles maternelles) **dans chaque classe de maternelle a été garantie.**

Un travail important auprès des ATSEM et des animateurs a été mis en place pour favoriser leur bien-être au travail et une meilleure prise en charge des enfants sur le temps du midi.

Associations, structure publique et/ou municipale, plusieurs acteurs contribuent au bien-être et au succès des élèves.

L'accompagnement scolaire personnalisé est déployé sur la Ville, notamment via nos trois Centres socio-culturels par le biais du **dispositif CLAS** (Contrat Local d'Accompagnement à la Scolarité) avec la CAF (Caisse d'Allocations familiales) et dans le cadre de la Politique de la ville, pour venir en aide aux élèves en difficulté d'apprentissage.

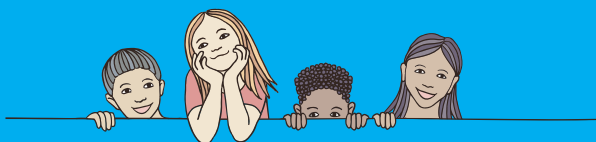
L'association Alter Ego prend également en charge des élèves en difficulté scolaire afin d'acquérir les bases en lecture, écriture et calcul avant le passage en 6<sup>e</sup>.

Ce travail d'accompagnement scolaire s'enrichit également avec le **tissu associatif local** dont l'association Ermont Balzac ou plus récemment, Embellie Scolaire. Des ateliers de lecture ont également été mis en place avec l'association CLÉ, pour les élèves de CP en difficulté.

## ALSH, « Accueils de Loisirs sans Hébergement » : pas de seuil maximum d'accueil

7 ALSH

Ces structures accueillent vos enfants après l'école, le mercredi et durant les vacances scolaires. Afin de garantir un bon encadrement, la Ville a mis en place un parcours de professionnalisation du métier d'animateur en créant une "École des animateurs".



## 2021 - Évolution du Portail famille

Afin de simplifier les démarches des usagers et le traitement par nos services, la Direction de l'Éducation a intégré au Portail famille ([www.ermont.fr](http://www.ermont.fr)) le module "API Particulier" de l'État, permettant aux Ermontois de déclarer leurs ressources en ligne et d'effectuer le calcul annuel de leur quotient familial.

**+ réduction des délais de réservation !**

## Régie centralisée

Toujours dans cette volonté de simplifier les démarches des Ermontois, la municipalité a mis en place une **régie centralisée** à la Maison communale des Solidarités Jacques Berthod (paiement des prestations des services municipaux en espèces, chèque, carte bleue, coupon sport, chèque ANCV...).

400

dictionnaires distribués  
gratuitement par la Ville  
aux CP chaque année



## Culture, sport et découverte à l'école ou hors les murs

La Ville agit pour un égal accès de tous les jeunes à l'art et à la culture en proposant plusieurs dispositifs artistiques et culturels.

**"La parenthèse musicale"**, mise en place en novembre 2023 sur les groupes scolaires Delacroix et Victor-Hugo (dans un premier temps) en est un bel exemple. **Objectifs** : initier les enfants à la musique dès le plus jeune âge et leur donner envie de jouer d'un instrument ! En effet, durant la pause méridienne, chaque vendredi, les écoliers d'élémentaire assistent à un mini-concert donné par deux professeurs du Conservatoire d'Ermont.



**Plusieurs spectacles** issus de la saison culturelle du Théâtre Pierre-Fresnay sont proposés chaque année aux écoles.

**133**

classes accueillies au  
Théâtre Pierre-Fresnay  
2023-2024

**Le sport** n'est pas en reste, bien au contraire ! Les initiations et découvertes se sont développées dans les écoles et au-delà notamment avec des actions autour des Jeux Olympiques et Paralympiques.

Efforts physiques et valeurs sportives n'ont plus aucun secret pour nos écoliers, collégiens et lycéens.

Olympiades, rencontres avec des athlètes de haut niveau, semaine olympique et paralympique, handisport... tout un programme !



## La lutte contre le harcèlement

**Des actions concrètes !** Exemple de l'accueil de loisirs Jean-Jaurès : différents dispositifs ont été organisés sur les temps périscolaires pour sensibiliser les enfants sur les problématiques liées au harcèlement et aux violences quotidiennes.

Une pièce de théâtre interprétée sur l'école durant la pause méridienne a permis aux enfants d'échanger sur le harcèlement.

Une boîte à mots a également été mise en place pour multiplier les moyens d'expression des écoliers.



## La Ferme pédagogique

Véritable lieu de découverte et d'apprentissage, la Ferme pédagogique est devenue en quatre ans une référence en la matière. Composée de deux espaces (animalier et potager), elle accueille tout au long de l'année, le grand public et le public scolaire d'Ermont (de la petite section au CM2) mais aussi des villes voisines, et les Accueils de loisirs.

Grâce à un programme d'animations adapté aux niveaux de classes en lien avec ceux de l'Éducation nationale, deux vastes espaces de découverte, une salle pédagogique, des panneaux explicatifs et deux intervenantes, les écoliers disposent de tous les outils nécessaires pour apprivoiser la Nature sous toutes ses formes.

près de

**200**

classes accueillies  
chaque année

Plus de

**1000**

visiteurs  
en accès libre  
chaque année



**Divers partenariats et accueils :**

classe UEMA\* (enfants autistes), IME\* (enfants polyhandicapés), hôpital de jours les Vignolles, EHPAD\* les Primevères, Service et structures Petite Enfance, Centres socio-culturels de la Ville, Lycée Agricole Saint-Germain en Laye, élèves en stage d'observation, élèves en Bac Pro, ESAT\*, SEGPA\*.



La Ferme,  
c'est aussi

## Les écoles au vert !

### L'Agenda 21 des enfants adopté en 2022

a vu naître une multitude d'actions en faveur du développement durable dans les écoles et les Accueils de loisirs.

Pensées par les enfants, ces actions sont majoritairement pérennes. Les **poulaillers**, les **carrés potagers**, les affichages sur les **écogestes** et les poubelles de tri continuent de vivre et sont utilisés au quotidien par les animateurs et les enfants.

### Réorganisation des selfs pour diminuer le gaspillage alimentaire

Les **poubelles de pesée des déchets**, destinées à sensibiliser les enfants sur la nécessité de réduire le gaspillage, vont prochainement être mises en place dans les restaurants scolaires. Par ailleurs, des vitrines prévues pour les entrées et les desserts non-consommés par les enfants ont été installées, afin que les écoliers souhaitant se resservir puissent le faire simplement, ce qui limite en effet le gaspillage.

### Engagée dans une démarche d'éducation au développement durable,

l'école Victor-Hugo 2 a été récompensée pour ses actions en faveur de l'environnement et s'est vue décerner le label **1<sup>er</sup> niveau d'engagement "E3D"** de l'Éducation nationale pour 3 ans (2023-2026).



### AUTRES ÉTABLISSEMENTS LABELLISÉS

- École maternelle Anatole-France > niveau 1 depuis 2022
- Collège Jules-Ferry > niveau 2 depuis 2021
- Lycée Van Gogh > niveau 1 depuis 2021

**2550**  
repas servis  
chaque jour  
2023/2024

**950**  
en maternelle

**1600**  
en élémentaire



Coût d'un repas :  
**9,61€**



Que les enfants mangent bien à la cantine, une des grandes priorités du mandat. Cela se traduit par la construction d'une **cuisine centrale** en liaison chaude et froide d'une capacité de plus de 5000 repas par jour avec des produits de qualité, issus de circuits courts et de saison.

Ce projet phare induit de réhabiliter voire même d'agrandir, si nécessaire, les cuisines satellitaires sur chaque groupe scolaire. Celle de Pasteur a d'ailleurs été entièrement refaite et réceptionnée en mai 2022, celles de V. Hugo et de J. Jaurès ont été réaménagées à l'été 2023, les autres sites sont en cours d'adaptation.

## La citoyenneté au premier plan



De nouvelles  
plaques d'écoles  
ont été posées en  
septembre 2022

### Permis piétons

Depuis 2022 et dans le cadre du programme national "Permis piétons", la Police municipale réalise des interventions préventives dans les écoles élémentaires.

Découverte des panneaux de signalisation, quizz, partage d'expérience... Environ 400 enfants ont l'occasion d'échanger chaque année avec nos agents sur les règles du bon piéton. Objectif : sensibiliser les jeunes aux risques liés à la circulation sur la voie publique.

Toutes les plaques d'entrée des écoles ont été réalisées en 2022.

Des supports pédagogiques et ludiques qui rappellent les valeurs de l'école républicaine avec une courte biographie des personnalités ayant donné leur nom à nos établissements, la devise républicaine et le drapeau français.

### Forum de la sécurité routière

Toujours autour de la sécurité routière et des bonnes pratiques du bon citoyen, la Ville propose également depuis 2023, une journée de prévention et d'éducation routière pour les élèves des écoles primaires, des collèges et lycées d'Ermont. Entre voiture tonneau, parcours de maniabilité, kart à pédales avec lunettes de simulation..., nos jeunes sont sensibilisés aux dangers de la route tout en recevant de précieux conseils de policiers et professionnels en matière de conduite d'engins et déplacement piéton.

### Permis internet

Depuis 2023, les écoliers de CM2 sont sensibilisés durant l'année aux bonnes pratiques à adopter pour naviguer sur la toile et sur les réseaux sociaux sans danger, par leurs enseignants et des agents de la Police nationale.

## Le Conseil municipal d'enfants et de jeunes en action(s) !

Depuis 2020, le **Conseil municipal d'enfants et de jeunes** prend de plus en plus d'ampleur à Ermont. Composé de 66 membres, élus en 2024 pour un mandat de 3 ans, ce Conseil est formé de jeunes écoliers, collégiens et lycéens, plein d'ambition pour la Ville.

Avec toujours plus de projets, notamment autour de l'égalité homme/femme, ils sont très souvent sollicités par les services municipaux pour apporter leur regard nouveau. Chaque année, ils participent activement aux manifestations et aux commémorations. Transmission et partage font partie intégrante de leur mandat. Un rôle très important que la municipalité tient à mettre en lumière.





# le secteur jeunesse



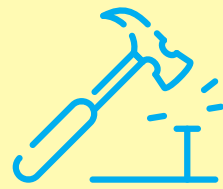
Pour mieux répondre aux besoins de tous les Ermontois de 12 à 25 ans, sans exception, la **Municipalité a étendu le secteur jeunesse sur l'ensemble du territoire.**

Ainsi dès 2021, l'Espace jeunesse du 37 bis rue Maurice-Berteaux, a laissé place au "secteur jeunesse" déployé sur toute la Ville. Véritables lieux de vie et de partages intergénérationnels, les Centres socio-culturels Les Chênes, François-Rude et la Maison de Quartier des Espérances-Arts accueillent en leur sein, les équipes d'animation spécialisées dans le jeune public.

**Objectifs :** s'adresser à toutes les jeunes, couvrir l'ensemble de la Ville tout en s'adaptant à chaque territoire.

**La totalité des services, d'animation et d'information, a été maintenue :**

le pôle loisirs (animations collèves, ateliers hebdo, Café Jeunes, Com'en colo, Young Satur'date, séjours, veillées, Point Cyb...), ainsi que la Structure Information Jeunesse.



## L'entretien des écoles

Des **visites techniques** ont été mises en place avant chaque conseil d'école afin de répertorier tous les travaux à effectuer dans les bâtiments et les cours.

Plusieurs travaux ont été menés dans nos groupes scolaires depuis 2020.

**En voici quelques exemples :**

### 2021

. École Ravel (élémentaire) : remise en peinture et nouveau revêtement de sol

. École Victor-Hugo : création de deux classes (grande section / CP)

. École Delacroix : réfection des blocs sanitaires et création de faux-plafonds au 2<sup>e</sup> étage avec éclairage LED + nouveau point d'entrée et d'accès à l'école maternelle et élémentaire pour plus de sécurité

. Lycée Van Gogh : aménagement (rue du Lycée) d'une voie réservée aux cyclistes (contre-sens cyclable)

### 2022

. École Jean-Jaurès : travaux de remplacement d'éclairage et installation de dalles acoustiques dans les deux réfectoires

. École Pasteur : extension de l'office de restauration

### 2023

. Gymnase Victor-Hugo : isolation thermique et acoustique de l'équipement par la pose de faux-plafonds et rénovation de l'éclairage (LED)

. École Ravel (maternelle) : réfection des sanitaires de la cantine

. Écoles Pasteur et Ravel : installation d'abris vélos/trottinettes

### 2024

. École Daudet : réfection du restaurant

. École Victor-Hugo 2 : réfection des sanitaires

# Ermont une référence culturelle

Saison théâtrale, festival, enseignement artistique, animations festives... à Ermont, la culture se vit à 100 à l'heure avec tout son dynamisme et sa diversité !

Ces dernières années ont été riches en nouveautés et en émotions pour TOUS les Ermontois.

## Rénovation du Théâtre Pierre-Fresnay

2021 est marquée par une série de rénovations au Théâtre Pierre-Fresnay, lieu de référence en termes d'arts vivants sur la Ville et au-delà.

Ainsi, les fauteuils rouges vétustes de la salle de spectacle ont été remplacés, la sécurité et l'accessibilité de la structure renforcées, et coup de neuf de l'espace scénique.



**près de 30  
spectacles  
chaque saison**



## Une saison théâtrale vivante

Comédie, arts du cirque, cabaret, concerts, spectacles jeune public, l'idée est de faire vibrer le public !

Féru de théâtre de boulevard, les spectateurs ermontois ont été servis. Car la programmation du Théâtre Pierre-Fresnay prend en compte les envies du public.

L'important est de passer un bon moment en compagnie notamment de grands noms du théâtre français. Un public conquis à en croire les salles combles de ces trois dernières années.



## Nouvelle façade du TPF

Durant l'été 2022, le mur rideau de la façade du Théâtre Pierre-Fresnay a été remplacé. Ses vitres, datant de sa création en 1976, ont été changées pour parfaire l'isolation thermique et acoustique, et pour sécuriser le bâtiment. Le public peut ainsi apercevoir une toute nouvelle façade vitrée, ornée de détails couleur or rappelant le décor intérieur.





## Le Foyer du théâtre : lieu chaleureux d'échange et de découverte

Véritable lieu de lien social, le **Foyer du Théâtre Pierre-Fresnay** (1<sup>er</sup> étage) a entièrement été refait en 2022. Nouveau mobilier, nouvelle décoration, le Foyer accueille depuis deux ans, un espace de restauration au niveau de son bar. La possibilité pour le public de se rafraîchir ou de se restaurer avant ou après un spectacle.

L'opportunité aussi de rencontrer les nombreux artistes de passage lors de séances de dédicaces.



## Ouverture de la Billetterie L'Escale

Depuis la saison culturelle 2022-2023, le public a de nouvelles possibilités de réserver et d'acheter ses places pour voir les spectacles.

En plus de la billetterie en ligne, une borne d'achat a été posée à l'entrée du Théâtre Pierre-Fresnay (disponible 7j/7 et 24h/24).

Et la grande nouveauté : la **Billetterie L'Escale**, inaugurée en septembre 2022 au 8 rue Saint-Flaive Prolongée, en face du Théâtre Pierre-Fresnay. Un lieu convivial où le public peut choisir ses spectacles et films en compagnie des agents, présents pour vous conseiller et échanger avec les visiteurs.

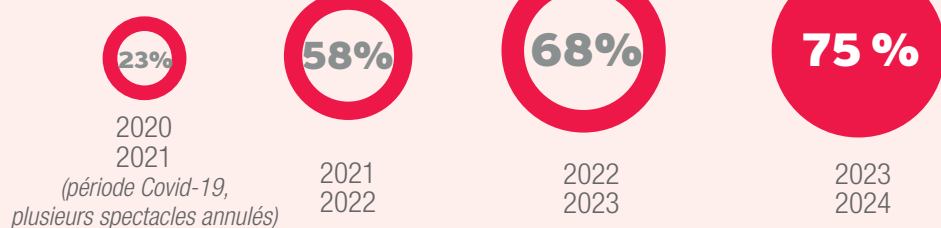
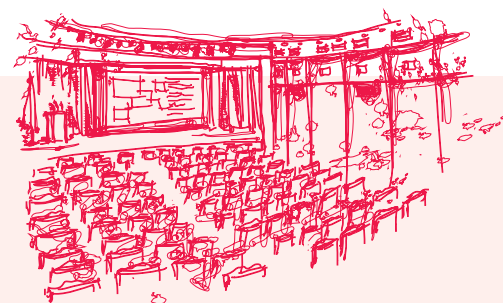


## La salle de spectacle renommée Michel Serrault

La Présentation de saison du dimanche 24 septembre 2023 a été marquée par l'inauguration de la salle de spectacle (jusqu'à présent sans nom), nommée "Michel Serrault" en présence de sa fille, Nathalie Serrault.

Très émue, la comédienne a chaleureusement remercié la Ville de célébrer la mémoire de l'acteur et de l'homme de théâtre reconnu pour sa carrière éclectique et impressionnante.

## Taux de remplissage par saison (en %)



# Des animations pour tous !

La ville d'Ermont se démarque par son grand dynamisme en termes d'animations et de festivités, et ce tout au long de l'année. En extérieur et au sein de nos structures, de nouveaux rendez-vous désormais incontournables ont fait leur apparition ces quatre dernières années.

Des animations intergénérationnelles pour préserver notre patrimoine mais aussi pour créer du lien.

## Des fêtes de grande envergure

Guinguette ermontoise, Fête des vendanges, Fête de la musique, animations autour d'Halloween, Village de Noël... la municipalité tient à préserver et à développer un environnement festif et convivial dans les rues et structures de la Ville, en créant notamment en 2020 une Direction de l'Événementiel.

Vivre-ensemble ou lutte contre l'isolement, l'équipe et les services municipaux ont créé toute une "famille" autour de l'organisation des événements. Ainsi, bénévoles, partenaires, agents et élus, pensent, fabriquent, organisent ensemble les fêtes pour faire vivre la Ville au gré de ses émotions !

## Création du festival des "Fraîch'heures"

Été 2022 : pour se réinventer, la Ville programme des spectacles dans les parcs publics et sur les places, visibles en accès libre et gratuitement.

La culture sort alors du théâtre et vient à la rencontre des Ermontois ; les artistes professionnels pétillants et pleins de promesses, servent ainsi une culture accessible à tous.

Ce nouveau festival musical et théâtral permet au public, plus nombreux d'année en année, de revisiter des classiques et de découvrir des nouveautés dans l'univers haut en couleurs du spectacle vivant.



plus de  
**5000**  
spectateurs  
chaque  
année



## Le Conservatoire : un lieu créatif et pédagogique, ouvert à tous

Établissement d'apprentissage et de découverte artistique, le Conservatoire à Rayonnement Communal d'Ermont, brille par son large choix de disciplines et son exigence créative et pédagogique ! Un lieu ouvert à tous, sur la Ville et au-delà, qui a pour vocation l'accès aux pratiques musicales, chorégraphiques et théâtrales, associées à la transmission du savoir culturel, à l'expérience de la scène et à l'usage des meilleurs équipements.

D'année en année, le Conservatoire s'ouvre au grand public en proposant des cartes blanches des professeurs, des concerts et événements gratuits, accessibles à un grand nombre.

Mise en place du quotient familial pour un accès à tous !

près de  
**600**  
élèves  
chaque  
année



Suite à l'arrêt de DÉMOS\* à Ermont, la Ville a mis en place depuis février 2024, un nouveau dispositif d'accompagnement à la pratique instrumentale pour les bénéficiaires de l'ancien système. Deux ateliers d'1h30 par semaine sont ainsi organisés pour les enfants ayant souhaité poursuivre leur découverte artistique : ils se retrouvent le lundi au CSC François-Rude autour de la pratique instrumentale et le mercredi au Conservatoire pour explorer le chant, le rythme et autres éléments permettant une bonne compréhension artistique.

\*Dispositif d'éducation musicale et orchestrale à vocation sociale.

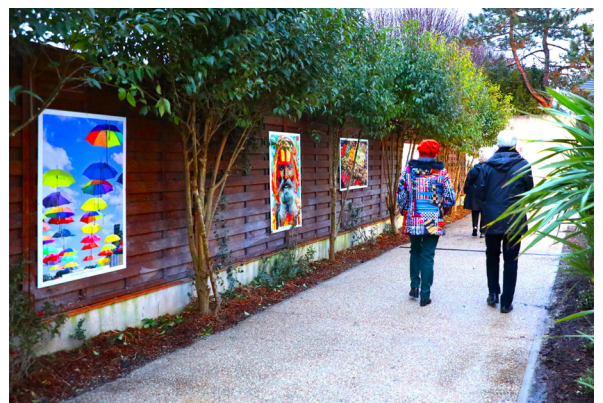
## Ouverture d'une Maison des arts

Suite à la fermeture du 2 rue Hoche, la municipalité a souhaité dédier une nouvelle structure à l'Art graphique et visuel sous toutes ses formes. Ainsi, depuis novembre 2023, la Maison des arts, nommée Mireille et Jacques Juteau, a ouvert ses portes au 160 rue Jean-Richepin.

Au cœur du quartier des Espérances-Arts, la Maison des arts offre aux associations un nouvel espace de création, d'expression et de partage avec le public. D'une superficie totale de 140 m<sup>2</sup>, la structure accueille plusieurs associations artistiques sur des créneaux distincts notamment les Amis des arts, la Maison des Jeunes et de la Culture et le Photo club d'Ermont.

à  
**2 pas**  
du Conservatoire

la Maison des arts Mireille et Jacques Juteau étoffe l'offre culturelle et artistique du cœur de ville. Près d'un parking et d'un arrêt de bus, la structure est accessible à tous, un aspect primordial pour la municipalité !



# Ermont une ville ambitieuse et innovante

## Une nouvelle organisation administrative

Un grand déménagement des services municipaux a été opéré en **juin 2021** afin de faciliter les démarches administratives pour le grand public et le quotidien des agents municipaux.

### L'ADMINISTRATION RÉUNIE

L'ancien Centre technique municipal (rue du Centre technique) accueille désormais les services du Pôle Attractivité du territoire et Cadre de vie avec notamment les services Bâtiments, Voirie, Espaces verts ; le Pôle Ressources avec les services Finances, Ressources humaines, Informatique, le Pôle Éducation ainsi que les Marchés publics et la Démocratie de proximité.

Cet ensemble forme depuis le "Centre administratif" : une structure qui accueille essentiellement les agents municipaux.

### L'ACCUEIL DU PUBLIC CENTRALISÉ

Pour toutes les démarches d'État civil, les Ermontois continuent à se rendre en Mairie principale. Une 3<sup>e</sup> station d'enregistrement des passeports biométriques a été mise en place à la Maison communale des Solidarités Jacques Berthod, qui fait office de guichet unique pour plusieurs démarches administratives.

Une organisation qui, jusqu'à présent, a montré une véritable efficacité pour contrer notamment la fracture numérique et apporter une réponse à chaque Ermontois.

Dans une même volonté de simplification des démarches administratives, la municipalité a également créé en 2022, une régie centralisée (*voir p.13*).





## Révision du Plan local d'Urbanisme (PLU) pour construire la ville de demain

Lancée en 2021, la révision du PLU sur la commune d'Ermont comprenait plusieurs étapes de concertation, avant l'approbation du document par le Conseil municipal en juillet 2023.

Trois axes ont été définis :



Ville jardinée



Ville solidaire



Ville attractive



La Ville a souhaité associer au maximum les Ermontois à la construction de ce nouveau document. À l'image des balades urbaines (dans tous les quartiers de la Ville) qui sont venues nourrir le diagnostic du PLU et croiser le regard des Ermontois à celui de la municipalité, sur les atouts, les évolutions à opérer pour améliorer globalement l'attractivité du territoire.

L'avis des Ermontois a ainsi été privilégié pour construire la Ville de demain tout en prenant en compte la réalité du territoire et l'augmentation de la population.

### Le respect de l'existant

Certes la municipalité maintient son regard vers l'avenir et son évolution, mais il est important pour elle d'avancer avec les ressources existantes de la Ville, tout en les améliorant si nécessaire.



**Augmentation des cœurs d'ilots et des espaces verts en favorisant la perméabilité des sols**

**Acquisition de la résidence seniors Jeanne d'Arc**

**Accompagnement pour l'implantation de la sénioriale dans le quartier Ermont-Eaubonne**

**Préservation de l'Institut médico-éducatif (IME) sur notre Ville et projet de reconstruction**

**Réfection des cuisines satellitaires en vue de la connexion à la Cuisine centrale en liaison chaude et froide**

**Restauration du Monument aux morts en 2022**

**Réfection de l'ancien conservatoire pour en faire une Maison des aînés (ouverture prévue fin 2024)**

> voir p.42



**2022**  
La devise de la République a été apposée sur la façade de l'Hôtel de ville et dans la salle des mariages

## Un nouveau plan de circulation

2022, la municipalité et les Ermontois observent une saturation progressive du réseau routier communal. Pollution, bruits, ralentissements... une étude est alors lancée en **concertation** avec les habitants. Un **nouveau plan de circulation** est donc proposé puis appliqué en juillet 2023 afin de dissuader la circulation de transit, ajuster le stationnement existant en centre-ville et développer les circulations douces.

Après une expérimentation de plusieurs semaines, les premières observations tombent : des difficultés apparaissent rue du 18 Juin, des ralentissements subsistent voire augmentent en centre-ville.

Dès septembre 2023, face à l'appel des Ermontois, des **mesures concrètes** sont prises pour revoir une partie du plan de circulation.

En une semaine, les aménagements sont revus afin de répondre favorablement aux attentes des Ermontois et fluidifier la circulation.

Le service Démocratie de proximité a d'ailleurs été chargé de récolter les différentes remarques liées à ce nouveau plan de circulation :  
plandecirculation@ville-ermont.fr

# 1

**concertation  
composée de**

- 8** balades urbaines à pied
- 2** balades urbaines à vélo
- 3** réunions publiques de présentation aux Ermontois
- 2** questionnaires thématiques créés (**1** pour les commerçants et **1** pour les Ermontois)
- 97** commerçants rencontrés
- 34** rendez-vous commerçants/élus
- 1** rencontre avec les Présidents des conseils syndicaux des copropriétés du centre-ville
- 2** réunions avec les membres du Comité des sages
- 4** réunions d'information auprès des commerçants et des riverains
- 16** comptes-rendus rédigés (balades, réunions, rencontres...)

## Budgets participatifs : les Ermontois au cœur des projets de la Ville

Février 2023, avec la création du service Démocratie de proximité, la Ville a également lancé son premier **Budget participatif**.

Il associe les habitants aux décisions de la collectivité, en leur permettant de proposer des projets innovants pour améliorer le cadre de vie.

Une enveloppe budgétaire d'investissement de 150 000€ a été allouée à la réalisation des idées des Ermontois sur l'année 2023.

Fort de son succès, une 2<sup>e</sup> édition du Budget participatif a été proposée début 2024. Une 3<sup>e</sup> édition est à venir !

- 2** budgets participatifs
- 43** dossiers déposés
- 27** projets recevables et instruits
- 1198** votants
- 2315** votes
- 9** projets réalisés
- 8** projets en cours de réalisation

## Zoom sur...

**De l'eau contre  
les coups de chaud !**



Parmi les projets lauréats de la première édition du Budget participatif : l'installation d'une **rampe de brumisation** sous le préau de l'école élémentaire Victor-Hugo. Ce dispositif mis en service mi-mai 2024, sera activé en période de fortes chaleurs afin de rafraîchir nos écoliers.





# Les élus au contact des Ermontois

Sur le terrain ou à distance, les élus de la municipalité tiennent à être aux côtés des habitants pour les **écouter, échanger**, prendre en compte leurs difficultés au quotidien, **proposer des solutions**.

## Allô Monsieur le Maire

Dès 2021, en complément des permanences en présentiel les samedis matins, la permanence téléphonique "**Allô M. le Maire**", a été mise en place, tous les 1<sup>ers</sup> mardis du mois de 18h à 19h, pour que les Ermontois puissent poser toutes leurs questions concernant leur quotidien à Ermont ou encore soumettre des propositions pour améliorer leur cadre de vie.

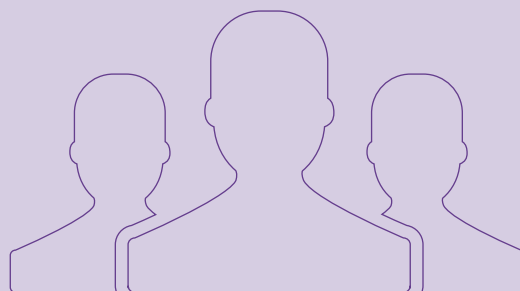
Un moment de partage et d'échanges pour renforcer les liens entre les administrés et les élus. Xavier Haquin, Maire d'Ermont, accompagné de ses adjoints apportent ainsi les **précisions** attendues, en lien avec leurs délégations.

## Élus et citoyens référents

Pour développer la participation citoyenne, la municipalité a mis en place un dispositif d'élus et d'habitants référents sur la ville depuis février 2023, découpée en 5 périmètres.

Ces **20 élus et 22 habitants volontaires référents**, désignés par Monsieur le Maire, sont vos interlocuteurs privilégiés dans votre vie quotidienne.

Ils animent des permanences trimestrielles sur la Ville. Les habitants peuvent leur faire remonter en direct les problématiques du quotidien, les informer des projets municipaux en cours ou à venir, ou encore donner leur avis ou suggérer une action pour améliorer leur cadre de vie.



- 20** élus référents et 22 habitants référents nommés
- 45** permanences de proximité
- 122** demandes traitées post permanences de proximité
- 3** séminaires élus/habitants référents





# Une communication dynamique et transparente

Informer les Ermontois de la meilleure des façons sur les projets de la Ville, une évidence pour la municipalité qui a opté pour une **communication clairvoyante, dynamique et accessible** à un grand nombre.

Toujours avec la volonté de réduire le papier, la Ville a tout de même tenu à conserver certaines impressions notamment pour le public seniors qui attend chaque mois son **magazine** avec impatience.

Les supports imprimés ou digitaux ont adopté dès 2020, une forme de **proximité** avec les habitants. En effet, ils sont très souvent mis à l'honneur comme sur la UNE du magazine ou dans les pages intérieures au sein desquelles les lecteurs peuvent s'identifier.

En janvier 2022, la Ville lance son application mobile : un nouveau canal d'informations pour les habitants, pratique, interactif et au plus près de l'actualité.

Démarches administratives, agenda des événements, informations complètes sur les services municipaux, plan interactif, signalements... un support complet qui accompagne les Ermontois au quotidien.

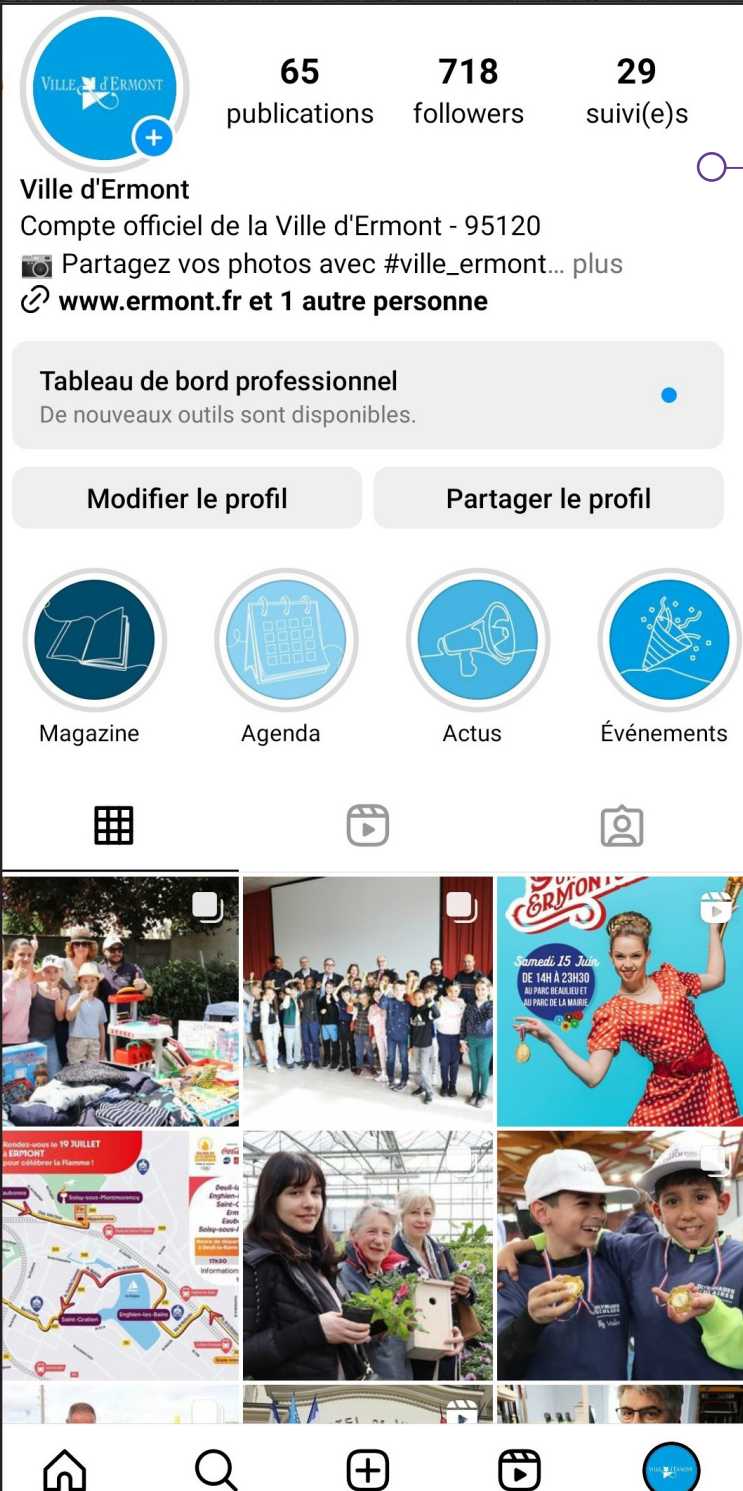


**4000**  
téléchargements  
depuis le  
lancement



**Info rapide et efficace !**

Ici, la mise en valeur d'un nouveau commerçant sur la Ville.



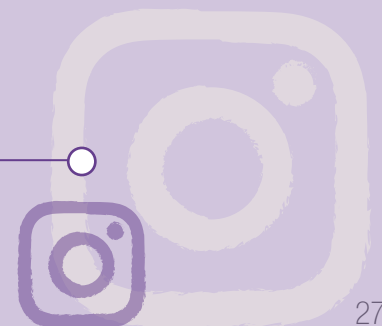
## Instagram, dans l'air du temps...

Lancé en octobre 2023, le compte Instagram de la Ville, service de **partage de photos et de vidéos** disponibles sur smartphone, compte bien toucher un large public notamment les jeunes, très présents sur ce réseau social.

Encore une fois, la volonté de la municipalité est de s'adresser à TOUS les Ermontois sans exception et de faire rayonner la Ville sur tout le département, voire toute la région. Publications, "stories" quotidiennes (messages/vidéos éphémères), "reels" (vidéos), ce réseau a l'avantage de faciliter l'interaction et d'instaurer "l'immédiateté" recherchée. Il permet aux utilisateurs d'interagir rapidement sur les photos et vidéos publiées.

Un "coup de jeune" qui instaure un nouveau type de lien avec les Ermontois, les usagers, les visiteurs, davantage porté sur **la proximité et le relationnel**.

**700**  
followers\*  
en 6 mois



\*abonnés

# Ermont une ville fière de la gestion des deniers publics

Depuis 4 ans, et dans un contexte économique difficile, la Ville a su favoriser la sobriété et une gestion saine du budget, en réservant ses principales actions au bien-être des Ermontois, tout cela sans augmenter la fiscalité.

## L'implication des élus

Disposant de délégations plus importantes, les adjoints peuvent davantage répondre aux besoins évolutifs des usagers, avec plus de remise en question et de réactivité.

## Recherche de subventions

Dans un contexte budgétaire contraint, la collectivité sait se tourner vers ses partenaires historiques. Un agent municipal est d'ailleurs dédié à la recherche de financements auprès des grandes institutions comme le Département, l'Agglomération, la Région, l'État...

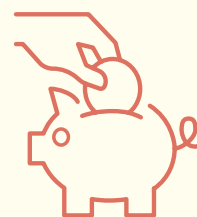
Les projets de la Ville sont ainsi mis en lumière auprès des partenaires afin de solliciter leur aide financière.

**24%**

des principales  
dépenses d'investissement  
ont été subventionnées  
en 2024



**0 %**



**Pas de hausse d'impôts  
> des taux inchangés depuis 2020**

**Un taux d'endettement FAIBLE**

**396€** en 2023

montant\* de la dette  
par habitant à Ermont

**995€**

moyenne\* nationale pour  
une ville de même strate

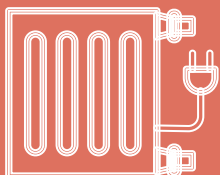


**Autour de 300 000 euros d'investissement en LED chaque année, depuis 2021.**



## Sobriété énergétique

Face à l'explosion des coûts relatifs aux fluides énergétiques (gaz, électricité...) et à l'inflation de certains produits courants, la municipalité a également pris des mesures concernant la sobriété énergétique.



✓ Mise en chauffe tardive des bâtiments communaux

✓ Abaissement des températures

✓ Sensibilisation aux gestes simples d'économie d'énergie aux agents de la Ville

✓ Audit énergétique sur les équipements

## Éclairage LED dans les structures municipales

Majoritairement présent dans les espaces publics, l'éclairage LED représente une alternative économique et écologique à l'éclairage traditionnel. Depuis 2021, la Ville a augmenté son investissement en ampoules LED (autour de **300 000 euros** chaque année) pour une **économie de consommation garantie** tout en réduisant les effets de la pollution lumineuse.

Depuis le 1<sup>er</sup> janvier 2024, tous les points lumineux de la commune ont été transférés à la Communauté d'agglomération Val Parisis qui en assure, désormais, la gestion, l'entretien et la poursuite de la modernisation (objectif du passage au 100% LED) d'ici à fin 2025.

## Une gestion du patrimoine optimisée

Acquisition, cession, réhabilitation, la commune tient à une gestion maîtrisée du patrimoine, fondée sur une analyse des besoins, une optimisation et une mutualisation des usages.

La réorganisation des services joue également un rôle important dans la gestion patrimoniale : redéfinition des attributions des différents services, visant à rationaliser l'utilisation du patrimoine et à mieux suivre l'affectation des immeubles.

Par ailleurs et afin de mener à bien certains des projets communaux, la Ville acquiert ou cède des biens immobiliers, en portant une attention particulière à l'équilibre financier.

**7,360 millions €**

Acquisitions

**7,812 millions €**

Ventes

**2020-2023**

# Les grands investissements

2021



Ouverture de la Maison communale des Solidarités Jacques Berthod

2022



Agrandissement de l'office de restauration de l'école Pasteur

2023



Construction de la Cuisine centrale (voir p.42)



Rénovation du stade Renoir (terrain de football en synthétique et piste d'athlétisme)



Billetterie L'Escalier, nouvelle façade du Théâtre Pierre-Fresnay, travaux scéniques



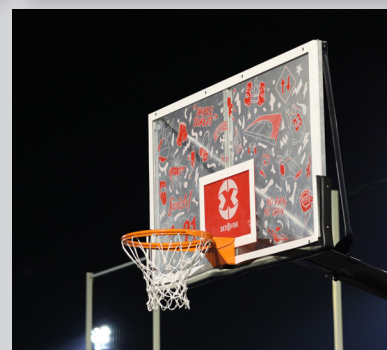
Réhabilitation de la Place Jacquet et création d'un parc



Rénovation de la salle de spectacle, de l'espace scénique et du foyer du Théâtre Pierre-Fresnay



Création du Parc Simone Veil



Création de terrains de basket 3x3 et 5x5 au complexe sportif Renoir



Création de la Maison de la Vie associative



Gymnase Gaston-Rébuffat : rénovation du hall et du foyer devenu le "Club House"



Reprise et réfection des voiries communales

**39 millions €**

2020-2023



**2024**



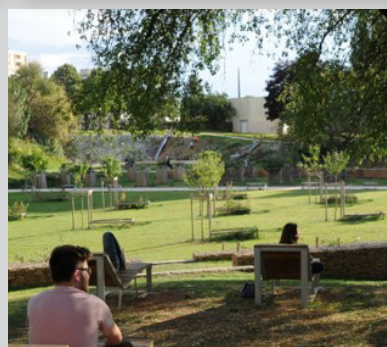
Création d'un Parc zen  
2 rue Hoche (voir p.43)



Ouverture de la Maison  
des aînés (voir p.42)



Mise aux normes d'accessibilité  
bâtiments / voirie



Création d'un parc dans le quartier  
des Chênes (voir p.43)

**rénovations**

**créations**

**mise aux normes**

**mais aussi :**

**Animations  
autour des Jeux  
Olympiques et  
Paralympiques  
2024**

**Travaux de  
rénovation  
dans les écoles**

**Budgets  
participatifs**

# Ermont une ville respectueuse de l'environnement

## Des espaces verts et fleuris adaptés au territoire

**Onze parcs** sont ouverts aux Ermontois avec de grandes pelouses bordées d'arbres. Les cheminements ombragés offrent des espaces de détente et de respiration au cœur de la ville. Les jardins publics constituent des lieux de sociabilité, de jeux, de rencontre ou d'échanges.

Ils sont libres d'accès et de nombreuses manifestations y sont organisées.

Plusieurs festivités ou animations de sensibilisation au grand public se multiplient également grâce à l'ensemble du service Espaces verts qui s'implique et se mobilise régulièrement dans cette dynamique.

Les espaces verts publics (jardins, parcs et squares) sont diversifiés et offrent une qualité paysagère certaine par la diversité des espèces qui y sont plantées, avec notamment la présence de plusieurs arbres remarquables. Ils contribuent au **maintien de la biodiversité** en ville mais viennent également offrir des espaces de respiration paysagère et d'échanges entre habitants dans un contexte très urbain.

La municipalité y tient !

## Le patrimoine arboré protégé

La commune d'Ermont recense près de **3050 arbres** dont 37 arbres remarquables, participant pleinement à la qualité du cadre de vie des habitants.

Cette volonté affirmée de mettre en œuvre une **politique de protection** et de développement du patrimoine arboré de la commune implique un recensement de chaque sujet ainsi que des diagnostics réguliers.

Le développement de notre parc arboré conduit la commune à systématiquement **replanter un arbre lorsqu'un sujet est abattu**.



**4**  
parcs créés  
depuis  
2020



## Le broyage des sapins de Noël

Depuis 2022, le service Espaces verts organise des collectes de sapins de Noël sur plusieurs points, l'occasion de les transformer en **broyat** pour les espaces verts de la Ville.

près de **500**  
sapins collectés  
chaque année



**40**  
arbres plantés  
en 2023





## Le fleurissement

Le service Espaces verts de la commune produit la totalité des annuelles et bisannuelles utilisées pour le fleurissement des 1 000 m<sup>2</sup> de massifs dédiés au fleurissement saisonnier, ainsi que de 300 suspensions. Cette production est assurée aux serres municipales, **renovées en 2023**, constituées de 600 m<sup>2</sup> de serres en verre, de 250 m<sup>2</sup> de tunnels, et d'un espace de 150 m<sup>2</sup> permettant de stocker les plantes vivaces.

Depuis 2020, le service Espaces verts propose des décorations en lien avec une thématique, réalisées à partir de matériaux de récupération.



## Prairies en ville

En entrant dans une **démarche de « Zéro phyto »**, la Ville s'est engagée dans une gestion plus raisonnée des espaces paysagers. Les espaces engazonnés, gourmands en eau et en traitements, sont remplacés par des prairies fleuries. Ces prairies ont été préférées à des pelouses unies car une fois mises en place au printemps, elles demandent moins d'entretien, contrairement à des pelouses classiques qui nécessitent plus d'une vingtaine de tontes dans l'année.

La route de Franconville en a d'ailleurs fait les bénéficiaires.



## L'exemple du Mail Saint-Flaive Prolongée

Parce que l'avis des Ermontois compte, la municipalité a lancé en 2021 une concertation sur l'**aménagement paysager du mail piéton, rue Saint-Flaive Prolongée**. Deux projets de plantations réalisés par le service Espaces verts ont été présentés aux riverains puis soumis à leur approbation, avant l'expérimentation du projet retenu.



## Îlot de fraîcheur sur la Plaine de jeux François-Rude

Projet lauréat du Budget participatif écologique de la Région Île-de-France 2022, l'**îlot de fraîcheur** de la Plaine de jeux François-Rude, est composé de mobiliers adaptés (pergolas, terrasses en bois couvertes) et d'ombrières innovantes (corolles végétalisées) très appréciées lors des périodes de fortes chaleurs.

Cet espace, se trouvant à l'arrière du Centre socio-culturel Rude et près du complexe sportif Rébuffat, est composé d'une allée principale, bordée de bandes engazonnées et d'une aire de jeux. Des fossés drainants sont destinés à la gestion des eaux pluviales.

**12 nouvelles essences d'arbres** ont été plantées faisant de cet espace un véritable îlot de fraîcheur.



# De nouveaux espaces verts pour le bien-être des Ermontois

## L'agrandissement du Parc de la mairie en 2022

Anciennement annexe de la mairie, l'espace vert désormais réaménagé devant l'Hôtel de ville, rue Louis-Savoie, est issu d'une part, de la volonté d'**assainir la parcelle** en démolissant le bâtiment qui ne répondait plus aux normes, d'autre part, de créer une nouvelle zone de fraîcheur.

L'idée était également de **favoriser la biodiversité**, les agents des Espaces verts ont en effet planté des végétaux très variés, parfois rares, sur l'ensemble de l'espace et sans utiliser de produits phytosanitaires. Vous trouverez ainsi dasylirion, palmiers, agapanthes, knautia macedonica..., des plantes peu gourmandes en eau, capables de faire face à l'évolution du climat.



## La création du Parc Simone Veil

**Espace ludique et rafraîchissant**, le Parc Simone Veil, ouvert depuis le 1<sup>er</sup> juillet 2022 au 119 rue du Général de Gaulle, offre un nouveau havre de paix aux habitants du quartier Ermont-Eaubonne.

Avec ses 2180 m<sup>2</sup>, le Parc Simone Veil propose un nouvel espace arboré, à deux pas du groupe scolaire Jean-Jaurès et de la gare Ermont-Eaubonne.

**Ouvert au tout-public et accessible aux personnes à mobilité réduite**, le parc est composé d'une large allée principale, d'une aire de jeux pour les enfants (3-12 ans) avec une grande structure et un mobilier en bois.



**2180 m<sup>2</sup>**  
d'espace

## Le Parc de la Place Jacquet

Dernier parc en date, l'**espace vert de la Place Jacquet**, situé à l'angle de la rue du Général de Gaulle et la rue du Professeur Dastre s'est vu complètement métamorphosé en quelques mois. Inauguré le 24 juin 2023, les Ermontois ont découvert un parc de **2 300 m<sup>2</sup>** entièrement dédié aux loisirs. Plusieurs aires de jeux ont été installées, accessibles aux enfants selon leur tranche d'âge (balançoires en bois, toboggans, structure d'escalade...) et aux plus grands (tables d'échecs).

Clôturé, ce **parc familial** est un écrin de verdure propice à la détente et au rafraîchissement. Une zone (re)boisée avec point d'eau et bancs, transforme l'espace en îlot de fraîcheur naturel.



**+ 1 parc**  
canin de 70 m<sup>2</sup>

## Le jardin de la Maison des arts Mireille et Jacques Juteau

Inaugurée en février 2024, la Maison des arts Mireille et Jacques Juteau offre également un beau jardin qui a été aménagé pour un espace de vie ouvert au public, d'exposition éphémère, d'ateliers ponctuels...

Ouverture au public  
prévue à l'automne 2024

1016 m<sup>2</sup>  
d'espace



## La gestion des déchets

La gestion des incivilités urbaines a conduit la Ville à généraliser les bornes semi-enterrées en habitat collectif mais aussi de supprimer les bornes textiles.

Le service de propreté urbaine réalise :

le balayage mécanique, le désherbage mécanique et manuel, le balayage manuel, l'enlèvement des déchets non-collectés par le syndicat Emeraude, la gestion des corbeilles et des sacs à déjection.

+  
Dépôts sauvages  
évacués par  
une entreprise  
d'insertion

Chaque année, la Ville participe au World Clean Up Day. Les Ermontois viennent en nombre pour rendre leur ville plus propre et plus belle en ramassant les déchets bénévolement.



27,52 kilos  
de déchets collectés  
en 2023

## Objectif Zéro gaspillage alimentaire

### Triporteur anti-gaspillage

Dans la continuité des ateliers de développement durable et de la **sensibilisation anti-gaspi** et respect de l'environnement, un triporteur circule dans la ville depuis 2021. Projet phare de l'Agenda 21/acte II, l'objectif est de **redistribuer les denrées non-consommées** et/ou les invendus des commerçants à des associations caritatives.

\* depuis 2021

+ de  
4 tonnes\*  
de denrées  
récupérées et  
données à  
l'Épicerie  
sociale

### Les fruits non-consommés pour les confitures du Téléthon

Plus de **1000 pots de confiture** sont vendus **chaque année** au profit du Téléthon, faites à partir de fruits non-consommés.



# Ermont

## une ville sportive

Le sport s'est imposé à un grand nombre comme un besoin vital d'oxygène, dans un quotidien de plus en plus urbain, sédentaire et digital.

Vecteur de **convivialité** et **d'attractivité** des territoires, le sport est un outil d'**inclusion sociale** comme de **santé publique**.

Une volonté municipale est marquée pour une pratique sportive accessible à toutes et à tous, avec la mobilisation de tous les acteurs locaux du sport.

### Ouverture de la Maison de la Vie associative

Depuis septembre 2021, une nouvelle structure municipale a ouvert ses portes au **37 bis rue Maurice-Berteaux**, en lieu et place de l'ancien Espace jeunesse qui a été réorganisé et redéployé sur la Ville.

La **Maison de la Vie associative** a été placée sous la direction du service de la Vie associative et des Sports, qui a vu ses compétences élargies par la reprise en gestion et la coordination du dynamique tissu associatif ermontois.

### Le soutien aux associations

En lien étroit avec tous les acteurs, le service de la Vie associative et des Sports œuvre à développer le soutien aux associations et la politique sportive sur Ermont. Il s'appuie sur un organe consultatif créé en 2022, la **Commission des sports**, en charge d'assurer une liaison constante entre les représentants des clubs, les élus et l'administration.

Un des grands objectifs étant d'encourager, de soutenir les initiatives visant à développer la pratique de l'éducation physique et sportive.

Engagement de bonne conduite et du respect des structures municipales avec l'idée de transmettre les valeurs du sport : loyauté, humilité, fraternité, détermination, dépassement de soi...



Ermont labellisée



20  
TERRE  
DE JEUX  
24

Délivré par le CNOSF\* et Paris 2024 › en juin 2019

Il valorise les territoires qui souhaitent développer des actions en faveur du sport.

Entre sport pour tous et haut-niveau, Ermont s'est engagée à faire vivre la dynamique olympique et paralympique sur son territoire.

Tous les groupes scolaires d'Ermont sont labellisés "Génération 2024" depuis 2021.

\* Comité national olympique et sportif français



1 charte éthique a été signée par la Ville et les associations



## Lancement des séances sport-santé

Des **séances sportives en plein-air et accessibles à tous**, tel était l'objectif de la Ville qui a mis en place des cours de 2 heures hebdomadaires dès la rentrée 2021.

Renforcement musculaire, endurance, fitness, ces séances sont ouvertes à tous et en accès libre, animées par un éducateur sportif qui accompagne les participants dans leur pratique sportive, au complexe sportif Renoir et à Dautry.



# Des structures rénovées

## Le stade Renoir

Mai 2021, la Ville a engagé un grand chantier de rénovation sur le complexe sportif Auguste-Renoir, en partenariat avec le Département du Val d'Oise et la Région Ile-de-France : avec la réfection de deux installations sportives, la **piste d'athlétisme** et le **terrain d'honneur de football**. Tout l'éclairage a lui aussi été revu (passage en LED).

+ **Création d'un club house**

## Le complexe Rébuffat

Centre de préparation aux Jeux Olympiques et Paralympiques 2024, le complexe Gaston-Rébuffat a également bénéficié de rénovations durant l'été 2022 et 2023 : **remise en peinture** du hall, changement des menuiseries extérieures, **remplacement complet du parquet** de la salle François-Bodin, **remise en peinture** de la salle et des couloirs des vestiaires.

+ **Création d'un club house**



## Le gymnase Victor-Hugo

Toujours durant l'été 2023, le gymnase de l'école Victor-Hugo a également bénéficié d'une opération de remise à neuf : isolation thermique et acoustique de l'équipement par la pose de faux-plafonds et rénovation de l'éclairage (LED).

## Le complexe Dautry

Le complexe sportif Raoul-Dautry n'est pas en reste, puisqu'il a lui aussi bénéficié de rénovations : les éclairages du gymnase et les courts de tennis ont été remplacés, les portes du tennis ont également été changées pour rendre le bâtiment accessible et les sanitaires du gymnase ont été adaptés aux personnes à mobilité réduite (PMR).



# Des nouveautés

La Ville a souhaité étoffer son offre sportive en prenant en compte les nouvelles pratiques suite au déconfinement. La pratique de sport urbain s'est ainsi développée avec une volonté de profiter de l'extérieur.

## Création d'un street workout à Renoir

Inauguré le 30 novembre 2023, le complexe Renoir a accueilli une nouvelle aire sportive en plein-air composée de plusieurs modules, dont une station adaptée aux personnes à mobilité réduite.

En libre accès 7 jours /7, cet équipement intergénérationnel de 157 m<sup>2</sup> propose différents appareils que l'on retrouve en salle de fitness et de musculation (banc incliné, barres parallèles, barre de traction...).

Il est composé de plusieurs espaces dédiés à l'échauffement, la motricité, le cross-training...



## Création de terrains de basket 3x3 et 5x5 à Renoir

Dans le cadre de la modernisation des installations sportives, les terrains de basket du complexe sportif Renoir ont été entièrement rénovés.

Les habitants ont désormais la possibilité de pratiquer sur ces quatre nouvelles aires de jeu, du basket traditionnel dit 5x5 (cofinancements : Région et Département) ou du 3x3 (cofinancement : ANS) ; variante qui se joue avec trois joueurs dans chaque équipe au lieu de cinq, sur un demi-terrain.



L'Agence Nationale du Sport a financé à hauteur de 140 000€ ces équipements

Soit un cofinancement à hauteur de 80% du montant des travaux pour le basket 3x3 et le street workout.

## Création de deux nouveaux padels à Dautry

Toujours avec la volonté d'étoffer son offre sportive, la Ville a installé en juin 2024 deux terrains de padels sur le complexe sportif Raoul-Dautry. En plein-air, les deux cages se trouvent près du terrain de football et seront accessibles dès cet été aux associations et au grand public.



## La Ville aux couleurs des JOP 2024

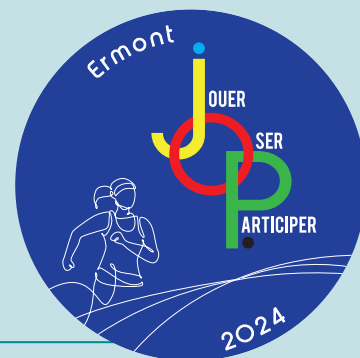


# La grande dynamique des JOP 2024

Dès 2022, le compte à rebours des Jeux Olympiques et Paralympiques 2024 a été lancé sur Ermont avec une dynamique sans précédent.

Les découvertes et initiatives sportives se multiplient avec les associations locales. Les écoles et les Accueils de loisirs sont aussi embarqués dans la course aux Jeux pour le plus grand plaisir des enfants. La Ville connaît une vraie ferveur autour des JOP à travers les nombreuses animations organisées par les services municipaux (tournois, initiations, conférences...).

Enfin, la Ville crée une identité visuelle propre à Ermont avec un logo dédié.



2 de nos équipements figurent dans le catalogue des villes susceptibles d'accueillir des délégations internationales en vue de leur préparation physique pour les JOP.



## Rébuffat : centre de préparation aux Jeux de Paris 2024

Après avoir obtenu le label "Terre de Jeux 2024", la Ville a été retenue, parmi plus de 800 sites en France, pour devenir centre de préparation aux Jeux de Paris 2024.

Une grande satisfaction pour la collectivité ; fruit du travail effectué sur le territoire pour la **promotion du sport** et des **valeurs olympiques**.

Le compte à rebours spécial JOP 2024 a d'ailleurs été inauguré en juin 2022 au complexe Rébuffat.

## Pratiques et valeurs sportives sur toute la Ville

Semaines et journées olympiques et paralympiques ont été organisées chaque année depuis 2021. L'occasion pour tous les Ermontois, même les moins sportifs, de découvrir et de s'initier à une multitude de sports, tout cela gratuitement !

## Les écoles et Accueils de loisirs embarqués

Découvertes sportives, olympiades intercommunales, rencontres avec des athlètes de haut niveau, les petits Ermontois ont l'occasion de vivre la ferveur des Jeux 2024 de manière active. Les **valeurs de l'olympisme** et du **sport** sont ainsi transmises à travers de nombreuses activités organisées en partenariat avec l'Éducation nationale, les services municipaux et les associations locales sans oublier l'aide des bénévoles.



Marquages JOP réalisés dans les cours d'écoles. Objectifs : encourager l'activité physique et sportive.



Mise à disposition de 3 malles de matériels d'éducation physique et sportive aux groupes scolaires labellisés "Génération 2024".

# Ermont

## une ville soucieuse du cadre de vie

L'attractivité et le cadre de vie sont des critères essentiels au **bien-être** et au **bien-vivre** des habitants.

La municipalité tient à ce que les équipements publics et aménagements urbains bénéficient d'**entretiens réguliers**. L'objectif étant de répondre aux besoins des habitants actuels et futurs pour tous les âges de la vie, et en contribuant au renforcement du lien social. Cela passe bien évidemment par la **réfection de la voirie**, la réalisation d'**espaces récréatifs et conviviaux**, de nouvelles pièces urbaines, d'**aires de jeux** de qualité, etc.

### L'accessibilité des bâtiments publics

Garantir l'accessibilité des personnes handicapées aux bâtiments publics, la municipalité s'y est engagée !

Davantage de **places PMR** au Théâtre Pierre-Fresnay, des passages piétons accessibles, une rampe à l'entrée de la Maison communale des Solidarités Jacques Berthod, un ascenseur extérieur à la Maison des arts Mireille et Jacques Juteau... et le dernier exemple en date : l'**ascenseur de l'Hôtel de ville**, mis en service en avril 2024, permettant aux personnes à mobilité réduite d'accéder au premier étage de la mairie.







> SUR UN MUR DE L'ÉCOLE PASTEUR  
Étue 2° plus belle fresque de France (sur 55) par  
le concours "Trompe l'œil, street-art et fresques  
murales du Monde".



## Démarche de valorisation

Concilier l'urbanisation et la protection de l'environnement, un enjeu que la Ville met toujours en avant.

Elle agit ainsi pour la solidarité, la mixité sociale et les parcours résidentiels, en mettant en place des conditions favorables au développement durable et à la protection de l'environnement.

## ART'tractivité

Embellir l'environnement des habitants est un enjeu majeur pour la Ville. Cela passe non seulement par l'entretien des bâtis, des espaces verts, du renouveau des structures mais aussi par la présence de l'art dans nos rues.

Depuis l'été 2022, plusieurs fresques artistiques, majoritairement peintes par des artistes locaux, prennent place sur les murs de nos bâtiments. Écoles, résidences, complexe sportif... des couleurs vibrantes pour des trompes l'œil appréciés de tous et rappelant les traditions et les symboliques quotidiennes des Ermontois.

Fêtes, éducation, sports, loisirs... un musée à ciel ouvert à travers tous les quartiers de la Ville !

Un parcours artistique a d'ailleurs été inauguré en septembre 2023 pour permettre aux visiteurs de le découvrir autrement.

## Ermont, ville commerçante

Ermont compte aujourd'hui environ **300 commerces**, dont les commerçants abonnés du marché Saint-Flaive, répartis principalement sur les secteurs Chênes, Ermont-Eaubonne, rue du 18 Juin et essentiellement le centre-ville, qui réunit la grande majorité.

Ils représentent quasiment tous les secteurs comme l'alimentation, les cafés-restaurants, la beauté, le prêt-à-porter, la culture, les banques et services, la boulangerie-pâtisserie, la boucherie, l'optique, la santé (pharmacie)...

**Nos commerçants apportent une réelle dynamique** et la municipalité a à cœur de les impliquer dans ses actions et animations notamment au travers de concours des décorations de Noël, le Téléthon, JOP 2024...

De nouveaux commerçants n'ont pas hésité à venir s'installer sur Ermont avec des activités diverses et variées : tatouages, épicerie fine, produits bio et écologiques.

Un **label "Made in Ermont"** a d'ailleurs été créé afin de valoriser nos commerçants !

Le **marché Saint-Flaive**, par sa halle réunissant 80 commerçants, principalement alimentaires, participe fortement à ce dynamisme.

Le changement de délégataire fin 2022 n'a pas entâché le plaisir des Ermontois de se retrouver et se donner rendez-vous chaque mercredi et samedi pour acheter des produits de qualité et partager un moment de convivialité.

# Les grands projets à venir...



## La Cuisine centrale

Depuis mai 2023, le chantier de la **Cuisine centrale en liaison chaude et froide** est lancé au 150 rue de la Gare.

Des repas chauds et de meilleure qualité pour nos enfants, avec une grande capacité de production, tels sont les objectifs de la Cuisine centrale communale.

Une **production et une logistique optimisées** pour des repas équilibrés et variés qui visent à améliorer la qualité nutritionnelle et gustative de l'alimentation de nos écoliers, et lutter notamment contre le gaspillage.

Cofinancements : État, Région et Département.

**+ mise aux normes de tous les restaurants scolaires**



Visuel non-contractuel

**Ouverture prévue au 2<sup>e</sup> semestre 2025**



## La Maison des aînés

Afin de renforcer la lutte contre l'isolement et de favoriser les moments de partage pour les seniors, la collectivité prévoit l'ouverture fin 2024, d'une **Maison des aînés**, en lieu et place de la salle de danse de l'ancien conservatoire d'Ermont (44 rue de Stalingrad).

Entièrement rénovée, cette structure a pour objectif d'accueillir et d'organiser des activités pour les seniors de la Ville, de favoriser leur bien-être, toujours dans la bienveillance.

Ainsi, la Maison des aînés sera organisée en **plusieurs espaces** :

**Au rez-de-chaussée, une grande salle de restauration et d'activités de 154 m<sup>2</sup> :**

- . cet espace accueillera tous les midis (du lundi au vendredi) les seniors qui souhaitent se retrouver pour déjeuner ;
- . des conférences, des ateliers intergénérationnels, des repas à thème et des actions de prévention seront également proposés.

**En sous-sol, trois salles d'activités (sportives, créatives, bien-être...) accessibles par ascenseur.**

Ce bâtiment qui est en cours de réhabilitation, se veut peu énergivore grâce à l'isolation par l'extérieur, à l'installation d'une pompe à chaleur et à une réfection complète de l'éclairage (LED).

Cofinancement : État.



Visuel non-contractuel

**Ouverture prévue fin de l'année 2024**

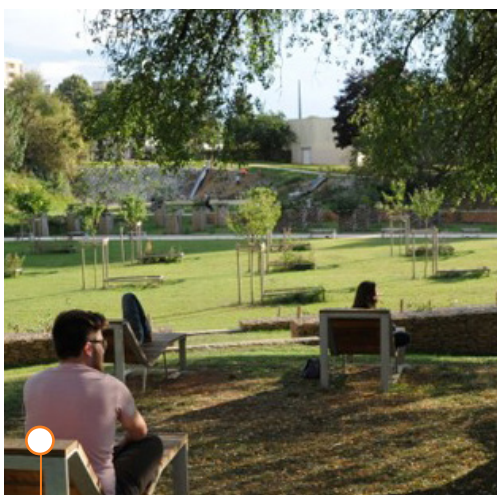
**Accès par la rue de Villiers**





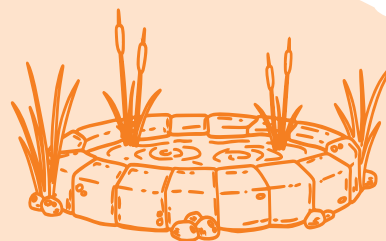
Visuel non-contractuel

### Ouverture prévue à l'automne 2024



Visuel non-contractuel

### Ouverture prévue à l'été 2025



## Le Parc "zen"

Un **nouveau parc public**, propice à la détente et au bien-être, est en cours d'aménagement sur l'emplacement de l'ancienne Maison des associations (2 rue Hoche).

Ce site de plus de 2600 m<sup>2</sup>, sera conçu dans un **esprit très contemporain**, avec une architecture épurée et harmonieuse, librement inspirée des jardins japonais (allées courbes et sinueuses, massifs de végétaux arrondis, enrochements...).

Afin de **végétaliser l'espace** et offrir des espaces de repos ombragés, de nombreux arbres seront plantés sur le site.

Ce futur parc sera organisé autour d'une pièce d'eau, calme et sécurisée, invitant les promeneurs à la contemplation et à la méditation.

Du **mobilier moderne** (bancs, sièges de lecture, transats, hamacs...), sera installé le long des allées. Enfin, des pergolas avec rampes de brumisation complèteront l'ensemble pour créer des espaces de rafraîchissement et transformer le lieu en un véritable **îlot de fraîcheur naturel**, mais aussi un espace dédié à la pratique sportive libre (gym douce, tai-chi...).

Cofinancements : Région et Département.

## Le Parc des Chênes

À l'été 2025, un nouveau parc ouvrira ses portes au cœur du quartier des Chênes, place de la Grande Tour.

**Objectif de la municipalité** : végétaliser et aménager cet espace engazonné de **5 300 m<sup>2</sup>** afin d'offrir aux habitants un lieu de rencontre propice à la détente, aux jeux et aux loisirs tout en créant un nouvel îlot de fraîcheur.

Afin de proposer un aménagement au plus près des besoins des habitants, **une concertation a été lancée en avril et mai 2024** avec quatre réunions d'information ponctuées d'ateliers thématiques et visite sur site afin de définir collectivement les contours de ce futur espace vert et en imaginer les usages (ludiques, intergénérationnels, durables...).

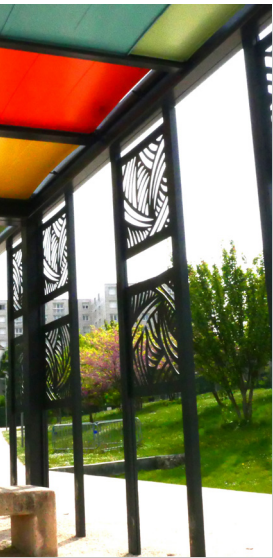
Cofinancements : Région et Département.

### Suite de la concertation :

- > première ébauche présentée aux habitants en mai 2024
- > réunion d'"avant-projet" en septembre-octobre 2024
- > création du Comité de suivi

**Les habitants sont pleinement associés à la réalisation du parc (lors d'ateliers créatifs notamment).**





## LISTE “ENSEMBLE, RENFORÇONS NOS LIENS”

### Des promesses concrétisées...

À l'heure où nous écrivons cette tribune, nous sommes prêts à parier que nos oppositions n'auront rien à valoriser dans leur bilan de quatre ans de mandat, et qu'ils prendront uniquement le rôle de détracteur. Depuis notre élection, nous, élus de la majorité, avons travaillé sans relâche avec une ambition clairement affichée dans notre programme : adapter la ville aux nouveaux besoins des Ermontois et améliorer le bien-être de tous ses habitants. Aujourd'hui, les résultats sont là, concrets et visibles.

Notre bilan est riche et diversifié. Nous avons démontré notre capacité à faire avancer notre ville, à réaliser des projets ambitieux, à répondre aux attentes de nos concitoyens et à gérer les deniers publics efficacement. La majorité municipale reste déterminée à poursuivre sur cette voie, avec des projets en cours et à venir qui continueront de transformer positivement notre ville. Ensemble, nous construisons un avenir prometteur, basé sur l'innovation, la solidarité et le progrès, sans oublier nos racines et notre histoire.

Nous avons à cœur de renforcer les liens entre tous les Ermontois, par les apprentissages, par le sport, par les arts, en soutenant les associations, en favorisant l'insertion, en rendant accessibles les services départementaux ou les partenaires, en modifiant les horaires municipaux, en rythmant l'année de temps forts. Nous sommes fiers de tout ce que nous avons pu créer, accueillir, mettre en œuvre. La richesse de notre programmation théâtrale et notre festival local ont attiré des spectateurs de tous horizons, et nos événements de grande ampleur, comme la guinguette et la fête des vendanges, ont fait danser et festoyer petits et grands. Qui aurait cru que notre petite ville deviendrait le berceau de tant de rires et d'émotions ?

Face à toutes ces réalisations, l'opposition peine à trouver des arguments et des idées novatrices. Depuis le début du mandat, ils se sont contentés de critiquer sans proposer de solutions concrètes. Leur manque de soutien à nos projets démontre une absence de vision et de volonté de participer à la dynamique de développement que nous avons initiée. Ils n'ont présenté aucune alternative viable, se limitant à une posture stérile de contestation.

Restons positifs et gardons le lien, nous vous invitons à rester engagés et à soutenir nos initiatives pour continuer à faire de notre ville un lieu de vie exceptionnel.

**Le groupe de la majorité municipale**

## LISTE “ERMONT CITOYENS, LA GAUCHE RASSEMBLÉE”

### Un bilan en 2300 caractères...

Voici ce qui nous est demandé dans cette publication dédiée aux quatre années de mandat du maire d'Ermont. À moins de deux ans des élections, quelle coïncidence !

Nul doute que le groupe majoritaire, ou ce qu'il en reste, saura se glorifier de ses réalisations. La sortie de terre de la cuisine centrale est en effet une bonne nouvelle ; son coût, qui explose, beaucoup moins. Et que dire de la révision hâtive du PLU, moins de cinq ans après la précédente ? Dans le programme du candidat Haquin, Gros Noyer devait voir s'élever un éco-quartier ; une fois l'élection passée, ce dernier s'est mû en constructions classiques qui n'ont finalement même pas vu le jour.

Au détour du Covid, nos jeunes ont perdu leur Espace Jeunesse et leur précieux CIO.

La MJC, qui devait être restaurée ou reconstruite, a été rasée, les associations éparpillées.

Se déplacer en centre-ville s'est transformé en jeu de piste avec un coûteux plan de circulation qui fragilise nos commerces et ne règle en rien les problèmes de stationnement aux Chênes et aux Carreaux.

Quant aux « parcs » que le maire s'évertue à multiplier : il s'agit visiblement d'apporter une caution verte à un mandat qui manque cruellement d'ambition. Par un tour de passe-passe, les espaces verts en pied d'immeubles, gérés par les bailleurs sociaux, sont devenus propriété de la mairie qui les clôture, les aménage et se targue ensuite de « créations » de zones vertes... Au mieux est-ce de l'aménagement ; de la création, certainement pas. Et pour les énergies renouvelables, le bilan énergétique des bâtiments communaux ? Toujours rien. Le maire s'obstine à confondre écologie et cadre de vie.

Toutes ces destructions, constructions, restructurations se font évidemment à grand frais. Quoique nous ayons à dire de la politique de son prédécesseur, ce dernier a laissé des finances saines. Les voici qui fondent dangereusement dans cette volonté frénétique de refaçonner la ville.

Ce hors-série marque le début des grandes manoeuvres : l'équipe majoritaire sillonne désormais la ville pour vanter son bilan, se plaindre de l'opposition qui s'oppose et vous rencontrera dans des salles dont elle nous interdit l'accès au motif que nous ne sommes pas en période de campagne électorale : pas en campagne, vraiment ?

**Carole CAUZARD - Karine LACOUTURE -  
Jean-François HEUSSER - ermont-citoyen.org**

## LISTE "ERMONT RENOUVEAU"

### Ermont : un bilan édulcoré ?

Vous venez de prendre connaissance de cette publication vantant le bilan de la majorité municipale durant ces quatre dernières années. Nous reconnaissons le droit au maire de communiquer sur ses actions, nous l'avons fait récemment. Toutefois, nous considérons que les Ermontois n'ont pas à financer par leurs impôts une telle publication, certes légale mais moralement discutable en raison de son caractère politique flagrant. N'aurait-il pas été plus judicieux de la financer avec les fonds de son association « Ensemble renforçons nos liens » comme nous l'avons fait avec les deniers « d'Ermont Renouveau ».

Notre Maire passe la plupart de son temps à s'épancher sur les difficultés des communes pour boucler leur budget tout en se félicitant de sa bonne gestion. Si les difficultés budgétaires sont réelles à Ermont, et la situation financière préoccupante, la suite de son argumentation apparaît comme une plaisanterie cynique : le gaspillage de l'argent public à des fins de promotion personnelle n'est manifestement pas un indicateur d'une gestion rigoureuse, car ce document présentant les engagements et les projets réalisés depuis 2020 n'est qu'un outil de propagande pré-électorale.

En passant sous silence plusieurs de ses promesses non tenues, dont la construction d'une nouvelle maison des associations, le bilan esquissé par le Maire peut apparaître acceptable. Son slogan de campagne « renforçons nos liens » a fini par devenir « distendons nos liens » comme l'illustre l'éclatement progressif de sa majorité, et la défiance des ermontois.

Enfin, tout cela n'est peut-être qu'un début. Une aggravation des dérapages budgétaires n'est pas à exclure dans les prochaines années. La construction de la cuisine centrale pourrait devenir un gouffre financier. Il n'est donc pas à exclure que la ville envisage prochainement une hausse conséquente des tarifs municipaux associés.

Nous sommes néanmoins tous capables de différencier la propagande de l'information. Les comportements peu démocratiques du maire sont donc vains et nous resterons vigilants jusqu'à la fin de son mandat.

**Didier JOBERT - Valérie BARIL**  
ermontrenouveau@orange.fr

## GROUPE "ENVIE D'ERMONT"

### Envie d'un nouvel Ermont ?

Lors des élections municipales en 2020, nous avons choisi de participer à une liste d'union composée de plusieurs tendances politiques toutes républicaines et rassemblée autour d'un projet commun : redynamiser et moderniser notre ville.

Un an après, nous constatons que la démocratie était muselée et les engagements pris non tenus. Nous avons donc décidé de nous présenter au suffrage universel lors des élections départementales en 2021. A trois voix près, nous aurions pu être au second tour, une réussite pour des candidats considérés alors comme « improvisés » par Monsieur le Maire. Notre Groupe Envie d'Ermont, fort de sa liberté, n'a jamais cessé de travailler en bonne intelligence, de manière constructive et responsable, toujours dans l'intérêt des ermontoises et ermontois.

Néanmoins, face à l'absence de concertation et aux décisions contraires aux attentes de la population, nous avons dénoncé sans relâche les erreurs du Maire : les échecs du nouveau plan de circulation, la dénonciation du contrat avec la police intercommunale, la fermeture au grand public du parking Beaulieu, l'arrêt violent du contrat avec l'association Démos, ... et plus récemment la fermeture des centres de loisirs comme à Jean Jaurès.

Ajoutons à cela, les dérives budgétaires de la ville, notamment les millions d'euros dépensés dans une cuisine centrale disproportionnée. Dans nos actions, nous avons à notre actif d'être un lanceur d'alertes sur le plan financier.

Enfin, nous n'avons pas uniquement alerté, nous nous sommes également investis sur le terrain en tant qu'élus locaux, notamment auprès de nos jeunes pour les sensibiliser au dispositif « 1 jeune 1 solution », auprès des commerçants et des familles, ... avec et pour vous !

Il est important de rappeler que nous ne faisons pas de la politique depuis 20 ou 30 ans. Nous nous sommes engagés au niveau local pour consacrer notre temps et notre énergie à votre service et aider à la transformation de cette ville dans une période qui en a bien besoin, et nous continuerons à le faire.

Nous mettrons toujours en avant notre point de vue et nos valeurs comme nous l'avons toujours fait.

Si vous aussi vous avez envie d'un nouvel Ermont, rejoignez-nous pour bâtir un nouveau projet pour notre Ville !

**Jean-François BAY (Jean-Francois.**  
Bay@ville-ermont.fr) – **César MELO DELGADO**  
(Cesar.MeloDelgado@ville-ermont.fr)

## GROUPE "J'AIME ERMONT"

Le groupe citoyen "J'aime Ermont" se voit dans l'impossibilité d'approuver le bilan de la majorité actuelle, malgré une collaboration de près de quatre années. Animé par des valeurs de transparence et d'intégrité, notre groupe est forcé de remettre en question les orientations politiques prises, affirmant notre détermination à exercer un contrôle démocratique rigoureux et engagé.

Notre constat est clair : les investissements et les projets de la ville ne profitent pas de façon équitable à tous. Certains endroits semblent favorisés, ce qui creuse l'écart entre les zones mieux dotées et celles qui le sont moins. Il est essentiel de mieux répartir les ressources pour que tout le monde bénéficie des mêmes opportunités et services.

Même si des initiatives sont en place pour promouvoir l'implication citoyenne au sein des quartiers, il est évident que les méthodes de consultation en usage à Ermont sont obsolètes. Les dispositifs prévus pour engager les résidents manquent de la vivacité nécessaire à un véritable échange collaboratif avec la municipalité. L'heure est à la modernisation de ces processus afin de garantir une interaction authentique et efficace dans la prise de décision locale.

La période d'expérimentation du plan de circulation arrive à son terme, les défis importants rencontrés dans les rues Gambetta, Stalingrad, Kennedy et autres... ne doivent plus être ignorés. La résolution des problèmes de circulation dans ces zones clés exige une action urgente et des mesures ciblées qui répondent précisément aux besoins des usagers. Nous demandons à la municipalité d'intervenir de manière décisive et transparente pour aborder ces questions sans plus tarder.

Nous constatons également que le soutien à notre commerce local doit passer d'une intention à une action prioritaire. Ce secteur, précédemment mis à l'écart, doit être placé au cœur d'une stratégie de revitalisation économique audacieuse. Des mesures concrètes, bien plus que des promesses, sont nécessaires pour insuffler une dynamique nouvelle et offrir un soutien solide à nos commerçants.

Avec dévotion et détermination pour notre ville,

**Saliha DAHMANI - Youcef KHINACHE**  
contact@jaimermont.com

# Ermont



 [www.ermont.fr](http://www.ermont.fr)

 @MairieErmont

 Ermont

 ville\_ermont

VILLE  d'ERMONT